

2022 年安徽省初中学业水平考试 历史(开卷)

题号	一	二	三	四	总分
得分					

注意事项：本试卷共四大题，满分 70 分。历史、道德与法治的考试时间共 120 分钟。答题过程中可以参考教科书和其他资料。请独立思考，诚信答题。

一、单项选择(本大题共 15 小题, 每小题 2 分; 共 30 分。请将正确选项填入答题框)

题号	1	2	3	4	5	6	7	8	9	10	11	12	13	14	15	得分	评卷人
答案																	

1. 有学者认为：“从春秋到战国是一变，但这尚是小变。从战国到秦却是一大变。”从制度变革的角度理解这句话，此“一大变”是指
 - A. 世袭制取代禅让制
 - B. 分封制取代世袭制
 - C. 郡县制取代分封制
 - D. 行省制取代郡县制
2. 隋唐时，四方传入的少数民族音乐有十四种之多，唐代士大夫多醉心胡乐，以至王建有诗云：“城头山鸡鸣角角，洛阳家家学胡乐。”这反映了
 - A. 隋唐时期民族交融进一步发展
 - B. 少数民族音乐仅流行于洛阳
 - C. 胡乐成为科举考试的重要内容
 - D. 四方少数民族仰慕中原文化
3. 宋代民间编印出售图书的书坊，往往将说书人的底本作为话本出版。这促成了小说的发展和民间文化的普及。据此可知，当时
 - A. 书坊是文化传播的管理机构
 - B. 木活字印刷已普遍使用
 - C. 商业行为助推市民文化发展
 - D. 小说成为主要文学形式
4. 成立于雍正年间，由几位满汉亲信大臣组成，被西方人意译为“大顾问班子”的机构是
 - A. 议政王大臣会议
 - B. 南书房
 - C. 军机处
 - D. 总理衙门
5. “男女平权，公说公有理，婆说婆有理；阳阴合历，你过你的年，我过我的年。”这幅对联所反映的社会风貌是
 - A. 男尊女卑
 - B. 新旧并呈
 - C. 封闭保守
 - D. 自由博爱
6. 表 1 为新中国成立后安徽某县水稻种植面积、总产、单产统计表。该表数据的变化主要得益于

表 1

年份	种植面积(市亩)	水稻总产(万斤)	水稻单产(斤)
1950	1 168 191	43 611	373
1951	1 286 856	49 855	387
1952	1 619 638	74 995	63

- A. 土地改革运动
B. 农业合作化运动
C. 人民公社化运动
D. 家庭联产承包责任制
7. 1991年3月，中共中央确定在上海和深圳试点实行部分股份制公司股票上市。这表明
A. 社会主义市场经济体制已经建立
B. 经济体制改革进一步深化
C. 全方位多层次对外开放格局形成
D. 可持续发展战略全面落实
8. 在中国“入世”关键阶段，中美经过多轮磋商和激烈的讨价还价，最终达成《关于中国加入世界贸易组织的双边协议》。这说明
A. 中美共同利益大于分歧
B. 国际经济新秩序已经建立
C. 美国开始放弃霸权主义
D. 发展中国家主导世界贸易
9. 公元前5世纪，雅典雕塑家米隆参加过很多运动会，其雕塑《掷铁饼者》(图1)被誉为“空间中凝固的永恒”。该作品体现了
A. 苦行禁欲的生活哲学
B. 科学理性的主流思潮
C. 漠视民主的专制意识
D. 崇尚人性的运动之美
10. 14-16世纪，许多欧洲学者认为，在罗马时代和他们自己的时代之间，主司文学和艺术的女神逃离了欧洲；如今，女神突然重新降临，意大利人兴高采烈地与她们携手合作。符合此描述的事件是
A. 基督教兴起
B. 文艺复兴
C. “发现”美洲
D. 启蒙运动
11. “光荣革命”导致了政治合法性的思想大改变。它不是某个统治者或者一群精英从他人手中夺得国家，而是确定如何选择后续统治者的原则。此“原则”指的是
A. 王位世袭
B. 君权神授
C. 三权分立
D. 议会至上
12. 1880年，恩格斯写成《社会主义从空想到科学的发展》。随后，这一著作陆续被译为法文、波兰文、意大利文、俄文等文字，在工人中得到了广泛传播。这说明，当时欧洲
A. 马克思主义的影响日益扩大
B. 工人阶级开始登上政治舞台
C. 各国无产阶级已经实现联合
D. 科学社会主义理想变成现实
13. 1925-1927年夏季之前，苏联连续三年粮食丰收。然而，1927年底之前国家仅征收到240万吨粮食，为计划征收数量的52%。为解决这一问题，苏联推行了
A. 战时共产主义政策
B. 新经济政策
C. 农业集体化运动
D. 垦荒运动
14. 1934年，洛雷纳·希科克在美国访问数月后感慨道：我原以为至少在大工业中法规会起作用，但我现在敢断言，99%的美国大企业正试图撕毁法规，而小企业则连假装遵守都不干。这表明，罗斯福新政
A. 克服了经济危机的冲击
B. 遭到了部分资本家抵制
C. 解决了社会的基本矛盾
D. 实施了全面公有制政策
15. 图2是某国际组织1958-1986年的发展历程示意图。该组织



图1

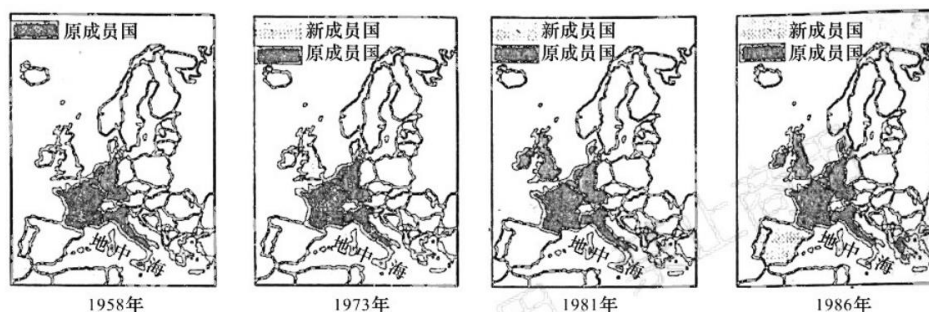


图2

- A. 构建了主权国家组成的最大的国际合作平台
C. 致力于制定和规范全球范围内多边贸易协定

- B. 标志着发展中国家成为国际政治的重要力量
D. 促进了西欧国家经济发展和国际地位的提高

得分	评卷人

二、辨析改错(8分)

16. 中华文化,博大精深。经典流传,须辨伪存真。辨别下列史实的正误,在该题前的括号内正确的打“√”;错误的打“×”,并加以改正。

【 】(1)东汉末年名医张仲景的《伤寒杂病论》发展了中医学的理论和治疗方法,提出“治未病”理论。
改正:

【 】(2)东晋绘画名家阎立本的代表作《女史箴图》,用笔细劲连绵,线条优美活泼,人物传神,富有个性。
改正:

【 】(3)北宋史学家司马光主持编写的《资治通鉴》,旨在“鉴于往事,有资于治道”,是一部纪传体通史。
改正:

【 】(4)明代昆曲既有南曲的清柔婉转,又有北曲的慷慨激昂,汤显祖创作的《窦娥冤》是其中杰出代表。
改正:

得分	评卷人

三、材料解析(本大题共2小题,每小题10分,共20分)

17. 阅读材料,完成下列要求。

1919年1月,巴黎和会召开。在关于中国山东问题的会议上,中国代表顾维钧沉着镇定,不卑不亢,侃侃陈词:

“三千六百万之山东人民,有史以来,为中国民族,用中国语言,信奉中国宗教。”“以文化言之,山东为……中国文化发祥之圣地。以经济言之……人口既已稠密,竞存已属不易,其不容他国之侵入殖民,固无讨论之余地。是以如就本会承认之民族领土完整原则言之,胶州交还中国,为中国当有之要求权利。”

摘编自李新总编《中华民国史》

(1)根据材料,概括顾维钧从哪些角度论证了中国对山东拥有主权。结合所学知识,说明山东是“中国文化发祥之圣地”的依据。(6分)

(2)结合所学知识,指出巴黎和会最终是如何处理山东问题的。谈谈“山东问题”给你的启示。(4分)

18. 阅读材料，完成下列要求。

材料一 中国的指南针传入欧洲之后，海船敢于、也有条件驶入大洋深处。此外，地圆学说的日益流行，使许多人坚信从大西洋一直向西航行便能抵达东方。15、16 世纪之交，西欧各国经过一系列航海探险活动，开辟了欧洲通往印度和美洲的新航路。

摘编自王斯德主编《世界通史》

(1) 根据材料一，归纳新航路开辟的交通科技条件。(4 分)

材料二 19 世纪上半叶，运输手段发生了巨大变化……运输成本显著降低，商品和生产要素的市场在全世界范围内被整合起来，各种商品的价格逐渐趋同。譬如，英国利物浦和印度孟买之间棉花价格的差距，在 1857 年是 57%，1913 年则缩小到了 30%。

摘编自[日]玉木俊明著《物流改变世界历史》

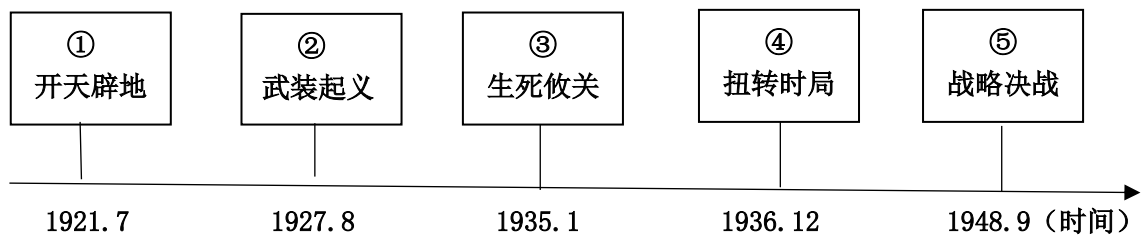
(2) 根据材料一、二，结合所学知识，指出“运输手段发生了巨大变化”的科技原因，并简析交通科技对世界的影响。(6 分)

得分	评卷人

四、活动与探究(12 分)

19. 阅读材料，完成下列探究活动。

材料一



材料二 中国共产党在领导人民革命的过程中，积累了丰富的经验，锻造出了有效的克敌制胜的武器。毛泽东指出：“统一战线，武装斗争，党的建设，是中国共产党在中国革命中战胜敌人的三个法宝，三个主要的法宝。”

本书编写组编著《中国共产党简史》

(1) 综合上述材料，结合所学知识，请给材料一拟一个恰当的标题：_____。(1 分)
将材料一所示历史事件进行归类，属于“统一战线”的是_____；属于“武装斗争”的是_____；属于“党的建设”的是_____。(填写编号即可，3 分)

(2) 根据材料一、二并结合相关史实，请任选其中一个“法宝”予以阐释。(要求观点正确，史实准确，论证充分，表述清晰)(8 分)